



รายงานสถานการณ์ภัยแล้งและภัยพิบัติ ณ วันที่ 15 มีนาคม 2558  
และผลการปฏิบัติการฝนหลวงประจำวัน ที่ 14 มีนาคม 2558

กลุ่มวิชาการปฏิบัติการฝนหลวง กองปฏิบัติการฝนหลวงกรมฝนหลวงและการบินเกษตร  
royalrainmaking\_academic@hotmail.com

**สถานการณ์ภัยแล้งและภัยพิบัติ**

**๑ การคาดหมายพื้นที่ประสบภัยแล้ง**

จังหวัดที่ได้รับผลกระทบภัยแล้งตามรายงานของกรมควบคุมและบรรเทาสาธารณภัย (ปภ.) ตั้งแต่วันที่ 20 ตุลาคม 2557- ปัจจุบัน มีทั้งสิ้น 26 จังหวัด 115 อำเภอ 681 ตำบล 6,161 หมู่บ้าน (เปรียบเทียบกับทั่วประเทศ 74,965 หมู่บ้าน คิดเป็น 8.23%)

ภาค	รายชื่อจังหวัด (จำนวนอำเภอ) ที่ประกาศภัยแล้ง	จำนวนจังหวัดที่ประกาศภัยแล้ง
เหนือ	พิษณุโลก(9), เชียงใหม่(8), พิจิตร(4), แพร่(4), ตาก(3), สุโขทัย(1), กำแพงเพชร(1), น่าน(1)	8(31)
กลาง	นครสวรรค์(3), ชัยนาท(6), ลพบุรี(5), กาญจนบุรี(2)	4(16)
ตะวันออกเฉียงเหนือ	นครราชสีมา(19), ชัยภูมิ(7), ขอนแก่น(7), สกลนคร(4), อำนาจเจริญ(4), บุรีรัมย์(2), มหาสารคาม(1), กฬสินธุ์(1)	8(45)
ตะวันออก	จันทบุรี(9), ชลบุรี(1)	2(10)
ใต้	ราชบุรี(4), ประจวบคีรีขันธ์(1), ตรัง(7), สตูล(1)	4(13)
<b>รวม จำนวนจังหวัด(อำเภอ) ที่ประกาศภัยแล้ง</b>		<b>26(115)</b>

ที่มา: กรมป้องกันและบรรเทาสาธารณภัย (ปภ.)

**๑ พื้นที่ร้องขอฝน(ตั้งแต่วันที่1 มกราคม 2558 - ปัจจุบัน)**

ภาค	รายชื่อจังหวัด (จำนวนอำเภอ) ที่มีผู้ขอรับบริการ	จำนวนผู้ร้องขอฝน (ราย)
เหนือ	กำแพงเพชร(1), เชียงใหม่(3), ตาก(2), น่าน(1), พิจิตร(1), พิษณุโลก(8), เพชรบูรณ์(7), แพร่(9), ลำปาง(2), สุโขทัย(1)	30
กลาง	กาญจนบุรี(2), ชัยนาท(5), นครสวรรค์(2), ลพบุรี(2), สุพรรณบุรี(3), อ่างทอง(1)	15
ตะวันออกเฉียงเหนือ	กาฬสินธุ์(1), ขอนแก่น(1), นครราชสีมา(2), บุรีรัมย์(22), มหาสารคาม(1), ร้อยเอ็ด(1), สุรินทร์(1), อำนาจเจริญ(1)	9
ตะวันออก	จันทบุรี(3), ชลบุรี(1), ตราด(1), ปราจีนบุรี(2), ระยอง(4)	15
ใต้	กระบี่(8), ชุมพร(7), ตรัง(6), นครศรีธรรมราช(3), ประจวบคีรีขันธ์(1), พังงา(2), เพชรบุรี(7), ราชบุรี(2), สมุทรสาคร(2), สุราษฎร์ธานี(2)	23
<b>รวม</b>	<b>40 จังหวัด 131 อำเภอ</b>	<b>92</b>

**๑ สถานการณ์ภาวะหมอกควันในพื้นที่ภาคเหนือและจุดความร้อน (Hotspot)**

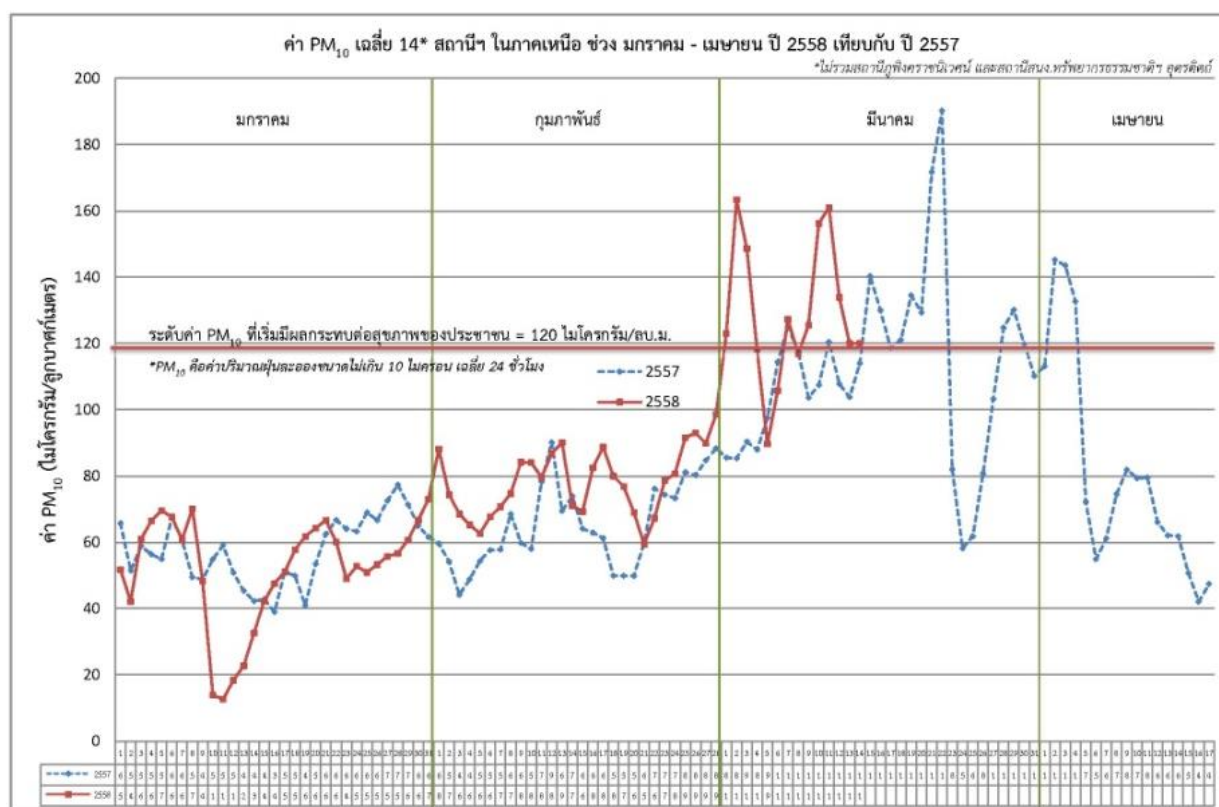
ตารางค่า PM<sub>10</sub>ในพื้นที่ภาคเหนือย้อนหลัง 5 วัน มีค่าดังนี้

จังหวัด	ชื่อสถานี	ค่า PM <sub>10</sub> <sup>1</sup>					คุณภาพอากาศ
		10มี.ค.	11 มี.ค.	12มี.ค.	13มี.ค.	14มี.ค.	
เชียงราย	สนง.ทรัพยากรธรรมชาติและสิ่งแวดล้อม อ.เมือง	198	200	180	150	153	มีผลกระทบ
	สนง.สาธารณสุขอำเภอแม่สาย อ.แม่สาย	124	170	155	143	162	มีผลกระทบ
เชียงใหม่	ศาลากลางจังหวัดเชียงใหม่ อ.เมือง	247	214	149	131	112	ปานกลาง
	โรงเรียนยุพราชวิทยาลัย อ.เมือง	253	220	159	138	117	ปานกลาง

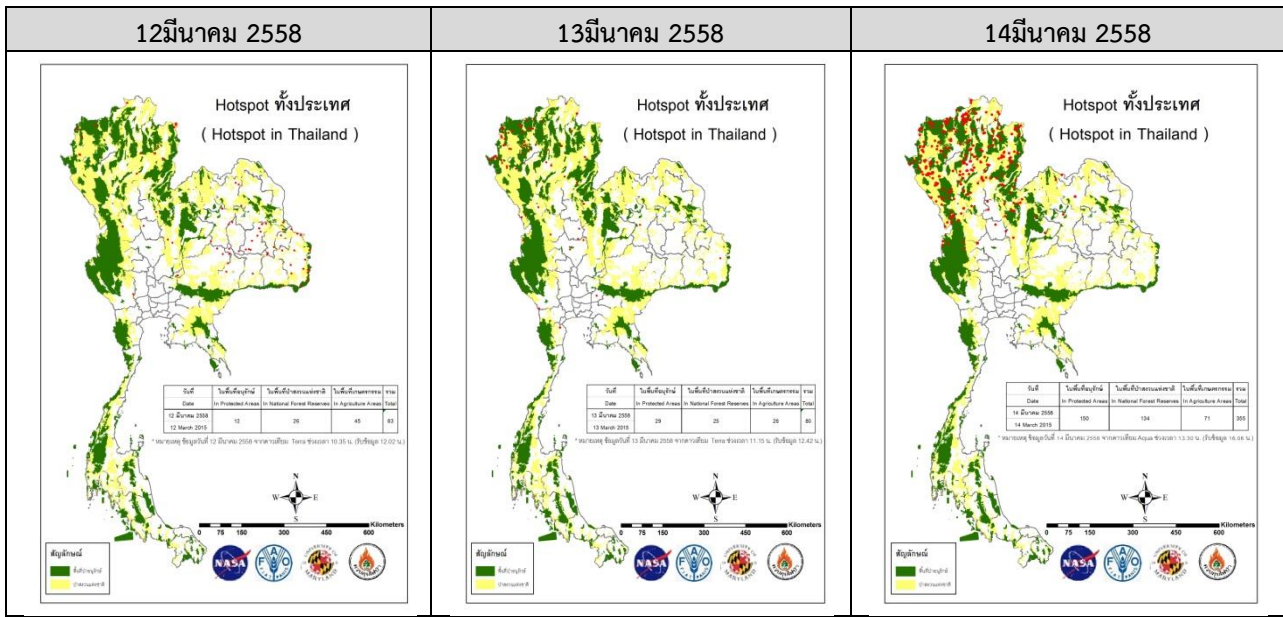
<sup>1</sup>PM<sub>10</sub> คือ ปริมาณฝุ่นละอองขนาดไม่เกิน 10 ไมครอน มาตรฐานค่าเฉลี่ย 24 ชั่วโมง ต้องไม่เกิน 120 ไมโครกรัมต่อลูกบาศก์เมตร/

จังหวัด	ชื่อสถานี	ค่า PM <sub>10</sub> <sup>1</sup>					คุณภาพอากาศ
		10มี.ค.	11 มี.ค.	12มี.ค.	13มี.ค.	14มี.ค.	
	พระตำหนักภูพิงคราชนิเวศน์* (Mobile)	35	29	26	24	22	ดี
ลำปาง	สถานีอุตุนิยมวิทยาลำปาง อ.เมือง	159	135	100	100	96	ปานกลาง
	โรงพยาบาลส่งเสริมสุขภาพบ้านสบป่าด อ.แม่เมาะ	130	84	94	87	92	ปานกลาง
	โรงพยาบาลส่งเสริมสุขภาพบ้านท่าสี่ อ.แม่เมาะ	127	-	99	106	115	ปานกลาง
	การประปาส่วนภูมิภาคแม่เมาะ อ.แม่เมาะ	100	95	97	96	88	ปานกลาง
ลำพูน	สนามกีฬา อบจ.	135	159	103	94	72	ปานกลาง
แม่ฮ่องสอน	สนง.ทรัพยากรธรรมชาติและสิ่งแวดล้อม อ.เมือง	187	283	285	234	280	มีผลกระทบต่อ
น่าน	สำนักงานเทศบาลเมืองน่าน อ.เมือง	119	109	90	89	102	ปานกลาง
แพร่	สถานีอุตุนิยมวิทยาแพร่ อ.เมือง	109	96	103	100	94	ปานกลาง
พะเยา	อุทยานการเรียนรู้กว๊านพะเยา อ.เมือง	196	179	133	109	112	ปานกลาง
ตาก	สถานีอุตุนิยมวิทยาแม่สอด อ.แม่สอด	103	150	124	105	105	ปานกลาง
อุตรดิตถ์	สนง.ทรัพยากรธรรมชาติและสิ่งแวดล้อม* (Mobile)	62	66	72	68	69	ปานกลาง
ค่า PM <sub>10</sub> เฉลี่ย 14* สถานีในภาคเหนือ (*ไม่รวมสถานีภูพิงคราชนิเวศน์ และสนง.ทรัพยากรธรรมชาติและสิ่งแวดล้อมอุตรดิตถ์)		156	161	134	120	120	

ที่มา: กรมควบคุมมลพิษ



แผนภาพแสดงจุดความร้อน (Hotspot) ในประเทศไทยจากดาวเทียม Aqua ระบบ MODIS



ที่มา: ส่วนควบคุมไฟป่า กรมอุทยานสัตว์ป่าและพันธุ์พืช

สถานการณ์ปริมาณน้ำเก็บกักในอ่างเก็บน้ำที่สำคัญ

ชื่ออ่างเก็บน้ำ	ความจุของอ่างที่ รณก. <sup>2</sup> (ล้าน ลบ.ม.)	ปริมาณน้ำในอ่างฯ(%)					หมายเหตุ
		10มี.ค.	11มี.ค.	12มี.ค.	13 มี.ค.	14 มี.ค.	
<b>ภาคเหนือ</b>							
- ภูมิพล(ตาก)	13,462	42	42	42	42	42	ระดับน้ำต่ำกว่า 60%
- สิริกิติ์(อุตรดิตถ์)	9,510	57	57	57	57	57	ระดับน้ำต่ำกว่า 60%
- แม่จัด(เชียงใหม่)	265	56	56	56	56	55	ระดับน้ำต่ำกว่า 60%
- แม่กวง(เชียงใหม่)	263	17	17	17	17	17	ระดับน้ำต่ำกว่า 20%
- กวลม(ลำปาง)	106	50	49	49	50	50	ระดับน้ำต่ำกว่า 60%
- กวคอง(ลำปาง)	170	45	45	45	45	45	ระดับน้ำต่ำกว่า 60%
- แควน้อย(พิษณุโลก)	939	47	47	45	46	45	ระดับน้ำต่ำกว่า 60%
<b>ภาคตะวันออกเฉียงเหนือ</b>							
- ห้วยหลวง(อุดรธานี)	135	33	33	33	33	33	ระดับน้ำต่ำกว่า 40%
- น้ำอูน(สกลนคร)	520	49	49	49	49	48	ระดับน้ำต่ำกว่า 60%
- น้ำพุง(สกลนคร)	166	36	36	36	36	36	ระดับน้ำต่ำกว่า 40%
- จุฬารัตน์(ชัยภูมิ)	164	48	48	48	48	48	ระดับน้ำต่ำกว่า 60%
- อุบลรัตน์(ขอนแก่น)	2,431	43	43	43	43	43	ระดับน้ำต่ำกว่า 60%
- ลำปาว(กาฬสินธุ์)	1,980	39	39	37	37	37	ระดับน้ำต่ำกว่า 40%
- ลำตะคอง(นครราชสีมา)	314	41	41	41	41	41	ระดับน้ำต่ำกว่า 60%
- ลำพระเพลิง(นครราชสีมา)	110	25	25	25	24	24	ระดับน้ำต่ำกว่า 40%
- มูลบन(นครราชสีมา)	141	45	45	44	44	44	ระดับน้ำต่ำกว่า 60%
- ลำแฉะ(นครราชสีมา)	275	47	47	47	46	46	ระดับน้ำต่ำกว่า 60%
- ลำนางรอง(บุรีรัมย์)	121	60	60	60	59	59	ระดับน้ำต่ำกว่า 60%
- ลำปลายมาศ(นครราชสีมา)	98	57	57	57	57	56	ระดับน้ำต่ำกว่า 60%
<b>ภาคกลาง</b>							
- ป่าสัก(ลพบุรี)	960	48	47	47	46	46	ระดับน้ำต่ำกว่า 60%
- ทับเสลา(อุทัยธานี)	160	32	32	34	32	32	ระดับน้ำต่ำกว่า 40%

<sup>2</sup>รณก. = ระดับน้ำเก็บกัก

ชื่ออ่างเก็บน้ำ	ความจุของอ่างที่ รณก. <sup>2</sup> (ล้าน ลบ.ม.)	ปริมาณน้ำในอ่างฯ(%)					หมายเหตุ
		10มี.ค.	11มี.ค.	12มี.ค.	13 มี.ค.	14 มี.ค.	
- กระเสี้ยว(สุพรรณบุรี)	240	45	45	45	45	45	ระดับน้ำต่ำกว่า 60%
- ศรีนครินทร์(กาญจนบุรี)	17,745	71	71	71	71	71	-
- วชิราลงกรณ์(กาญจนบุรี)	8,860	53	53	53	53	53	ระดับน้ำต่ำกว่า 60%
<b>ภาคตะวันออก</b>							
- ชุนด่านฯ(นครนายก)	224	39	39	38	38	38	ระดับน้ำต่ำกว่า 40%
- คลองสิียด(ฉะเชิงเทรา)	420	27	27	27	27	27	ระดับน้ำต่ำกว่า 40%
- บางพระ(ชลบุรี)	117	39	39	38	38	38	ระดับน้ำต่ำกว่า 40%
- หนองปลาไหล(ระยอง)	164	71	71	71	70	70	-
- ประแสร์(ระยอง)	248	81	81	81	81	80	-
- พระปรัง (สระแก้ว)	97	47	47	47	46	46	ระดับน้ำต่ำกว่า 60%
- ดอกกราย (ระยอง)	71	32	32	32	32	31	ระดับน้ำต่ำกว่า 40%
- คลองพระพุทธ (จันทบุรี)	70	72	72	72	72	72	-
<b>ภาคใต้</b>							
- แก่งกระ जान(เพชรบุรี)	710	52	52	52	51	51	ระดับน้ำต่ำกว่า 60%
- ปราณบุรี(ประจวบคีรีขันธ์)	347	53	52	52	51	51	ระดับน้ำต่ำกว่า 60%
- รัชชประภา(สุราษฎร์ธานี)	5,639	78	78	78	78	78	-
- บางยาง(ยะลา)	1,454	93	93	93	93	93	-

## การพยากรณ์อากาศและสภาพอากาศ

### ๑ การพยากรณ์อากาศและลักษณะอากาศทั่วไป ประจำวันที่ 15 มีนาคม 2558

หย่อมความกดอากาศต่ำเนื่องจากความร้อนปกคลุมประเทศไทยตอนบน ในขณะที่บริเวณความกดอากาศสูงที่แผ่ลงมาปกคลุมภาคตะวันออกเฉียงเหนือและทะเลจีนใต้มีกำลังอ่อนลง ลักษณะเช่นนี้ทำให้บริเวณประเทศไทยมีอากาศร้อนขึ้นโดยทั่วไป แต่ยังคงทำให้ภาคตะวันออกเฉียงเหนือตอนล่างและภาคตะวันออกมีพายุฝนฟ้าคะนองกับมีลมกระโชกแรงเกิดขึ้นได้บางแห่ง ขอให้ประชาชนระมัดระวังอันตรายจากพายุฝนฟ้าคะนองและลมแรงในระยะนี้ไว้ด้วย

### การพยากรณ์อากาศรายภาค 7 วันข้างหน้าและการวิเคราะห์สภาพอากาศในการปฏิบัติการฝนหลวง 3 วันข้างหน้า

<b>ภาคเหนือ</b>	
- พยากรณ์อากาศ	ในช่วงวันที่ 14-15 มี.ค. อากาศร้อนกับมีฟ้าหลัวในตอนกลางวัน อุณหภูมิต่ำสุด 19-25 องศาเซลเซียส อุณหภูมิสูงสุด 36-39 องศาเซลเซียส โดยมีฝนฟ้าคะนองกับมีลมกระโชกแรงบางแห่ง ร้อยละ 10 ของพื้นที่ บริเวณตอนล่างของภาค ส่วนในช่วงวันที่ 16-20 มี.ค. อากาศร้อนถึงร้อนจัด กับมีฟ้าหลัวในตอนกลางวัน อุณหภูมิต่ำสุด 20-26 องศาเซลเซียส อุณหภูมิสูงสุด 37-40 องศาเซลเซียส ลมตะวันตก ความเร็ว 10-25 กม./ชม.
- วิเคราะห์โอกาสปฏิบัติการฝนหลวง	วันที่ 16-18 มี.ค. หย่อมความกดอากาศต่ำเนื่องจากความร้อนที่ปกคลุมประเทศไทยตอนบน ทำให้มีอากาศร้อนถึงร้อนจัด โอกาสเกิดเมฆและฝนจึงน้อยมาก ไม่เหมาะต่อการปฏิบัติการทำฝน
<b>ภาคกลาง</b>	
- พยากรณ์อากาศ	ในช่วงวันที่ 14-15 มี.ค. อากาศร้อนกับมีฟ้าหลัวในตอนกลางวัน โดยมีฝนฟ้าคะนองกับมีลมกระโชกแรงบางแห่ง ร้อยละ 10 ของพื้นที่ อุณหภูมิต่ำสุด 24-26 องศาเซลเซียส อุณหภูมิสูงสุด 36-39 องศาเซลเซียส ส่วนในช่วงวันที่ 16-20 มี.ค. อากาศร้อนถึงร้อนจัด กับมีฟ้าหลัวในตอนกลางวัน อุณหภูมิต่ำสุด 25-27 องศาเซลเซียส อุณหภูมิสูงสุด 37-40 องศาเซลเซียส ลมตะวันออกเฉียงใต้ ความเร็ว 10-30 กม./ชม.
- วิเคราะห์โอกาสปฏิบัติการฝนหลวง	คาดการณ์ว่าวันที่ ๑๖-๑๘ อากาศร้อนกับมีฟ้าหลัว อาจมีฝนตกเล็กน้อยและมีลมกระโชกกระจายเป็นแห่งๆ บริเวณบางส่วนของจังหวัดกาญจนบุรี และอุทัยธานี
<b>ภาคต.อ.เฉียงเหนือ</b>	
- พยากรณ์อากาศ	อากาศร้อนกับมีฟ้าหลัวในตอนกลางวัน อุณหภูมิต่ำสุด 21-26 องศาเซลเซียส อุณหภูมิสูงสุด 36-39 องศาเซลเซียส โดยในช่วงวันที่ 14-15 มี.ค. มีฝนฟ้าคะนองกับมีลมกระโชกแรงบางแห่งถึงเป็นแห่งๆ ร้อยละ 10-20 ของพื้นที่ ส่วนในช่วงวันที่ 16-20 มี.ค. มีฝนฟ้าคะนองกับมีลมกระโชกแรงบางแห่ง ร้อยละ 10 ของพื้นที่ ส่วนมากทางตอนล่างของภาค ลมตะวันออกเฉียงใต้ ความเร็ว 10-30 กม./ชม.
- วิเคราะห์โอกาสปฏิบัติการฝนหลวง	บริเวณความกดอากาศสูงแผ่ปกคลุมภาคตะวันออกเฉียงเหนือมีกำลังอ่อนลง ส่งผลให้ลมตะวันออกเฉียงใต้มีกำลังอ่อน แต่ยังคงมีฝนฟ้าคะนองกับลมกระโชกแรงบางแห่ง ลักษณะอากาศเช่นนี้เอื้อต่อการปฏิบัติการฝนหลวง (หมาย

	เหตุ: ยังคงมีบางพื้นที่ไม่ต้องการฝน เนื่องจากอยู่ในระยะเก็บเกี่ยว(อ้อย))
<b>ภาคตะวันออก</b>	
- พยากรณ์อากาศ	อากาศร้อนกับมีฟ้าหลัวในตอนกลางวัน มีฝนฟ้าคะนองบางแห่ง ร้อยละ 10 ของพื้นที่ กับมีลมกระโชกแรงบางแห่ง ตลอดช่วง อุณหภูมิต่ำสุด 24-27 องศาเซลเซียส อุณหภูมิสูงสุด 33-37 องศาเซลเซียส ลมตะวันออกเฉียงใต้ ความเร็ว 15-30 กม./ชม. ทะเลมีคลื่นสูงประมาณ 1 เมตร
- วิเคราะห์โอกาส ปฏิบัติการฝนหลวง	ในระยะนี้ ภาคตะวันออกมีอากาศร้อนอบอ้าวเกือบทั่วไป และได้รับอิทธิพลจากลมฝ่ายตะวันออกพัดปกคลุม ทำให้ในช่วง 1-2 วันนี้ จะมีโอกาสเกิดฝนฟ้าคะนอง และลมกระโชกแรงได้บางพื้นที่ ที่มีโอกาสปฏิบัติการฝนหลวงได้บางพื้นที่
<b>ภาคใต้</b>	
- พยากรณ์อากาศ (ภาคใต้ฝั่งตะวันออก)	ในช่วงวันที่ 14-18 มี.ค. มีเมฆบางส่วน ส่วนในช่วงวันที่ 19-20 มี.ค. มีเมฆบางส่วน กับมีฝนฟ้าคะนองบางแห่ง ร้อยละ 10 ของพื้นที่ อุณหภูมิต่ำสุด 22-26 องศาเซลเซียส อุณหภูมิสูงสุด 32-36 องศาเซลเซียส ลมตะวันออกเฉียงใต้ ความเร็ว 15-30 กม./ชม. อ่าวไทยตอนบนตั้งแต่จังหวัดสุราษฎร์ธานีขึ้นมา ทะเลมีคลื่นสูงประมาณ 1 เมตร โดยในช่วงวันที่ 14-15 มี.ค. อ่าวไทยตอนล่างตั้งแต่จังหวัดนครศรีธรรมราชลงไป ทะเลมีคลื่นสูง 1-2 เมตร
- พยากรณ์อากาศ (ภาคใต้ฝั่งตะวันตก)	มีอากาศร้อนในตอนกลางวัน ตลอดช่วง อุณหภูมิต่ำสุด 22-25 องศาเซลเซียส อุณหภูมิสูงสุด 34-37 องศาเซลเซียส ลมตะวันออก ความเร็ว 15-30 กม./ชม. ทะเลมีคลื่นสูงประมาณ 1 เมตร
- วิเคราะห์โอกาส ปฏิบัติการฝนหลวง	ท้องฟ้าหลัวกับอากาศร้อนในตอนกลางวัน และมีโอกาสเกิดการก่อตัวของกลุ่มเมฆคิวมูลัสบริเวณ ประจวบคีรีขันธ์ เพชรบุรี ราชบุรี ชุมพร พังงา กระบี่ ทำให้มีโอกาสปฏิบัติการฝนหลวงได้

ที่มา: การพยากรณ์อากาศได้จากระบบอุตุนิยมวิทยา

### ๑ ข้อมูลความชื้นจากการตรวจอากาศชั้นบน (Sounding) ที่ระยะความสูง 0-10000 ฟุต

ภาค	สถานีตรวจอากาศ	ความชื้นสัมพัทธ์ (%)					หมายเหตุ
		11 มี.ค.	12 มี.ค.	13 มี.ค.	14 มี.ค.	15 มี.ค.	
ภาคเหนือ	สถานีเรดาร์ฝนหลวง อมก๋อย	53.9	39.0	28.9	23.2	30.5	-
	สถานีตรวจอากาศเคลื่อนที่ พิษณุโลก	58.2	64.3	64.1	49.7	55.6	-
ภาคกลาง	สถานีเรดาร์ฝนหลวง ตาคีลี	51.9	69.3	68.7	64.8	48.2	-
ภาคตะวันออกเฉียงเหนือ	สถานีเรดาร์ฝนหลวง พิมาย	79.0	42.5	-	-	-	-
ภาคตะวันออก	สถานีเรดาร์ฝนหลวง สัตหีบ	64.1	74.9	77.8	69.0	74.8	-
ภาคใต้	สถานีเรดาร์ฝนหลวง สุราษฎร์ธานี	39.5	42.5	54.4	52.0	43.0	-

### การปฏิบัติการฝนหลวงตามแผนป้องกันภัยพิบัติปี 2558

ผลปฏิบัติการประจำวัน ที่ 14 มีนาคม 2558						
ภาค/หน่วยฯ	หน่วยปฏิบัติการ (หน่วย)	เครื่องบิน ฝล./ทอ. (ลำ)	จำนวน เที่ยวบิน (เที่ยว)	จำนวน ชั่วโมงบิน (ชั่วโมง)	ปริมาณการใส่สารฝนหลวง (ตัน/นัด)	จังหวัดที่มีการรายงานฝนตก (อำเภอ/อ่างเก็บน้ำขนาดใหญ่)
เหนือ	2	3	-	-	-	-
- เชียงใหม่	1	Casa(2)	4	7:10	3.10	ไม่มีฝนตก
- พิษณุโลก	1	Casa(1)	2	3:45	1.6	ไม่มีฝนตก
กลาง	1	-	-	-	-	-
- นครสวรรค์	1	-	ไม่ปฏิบัติการฝนหลวง เนื่องจาก มวลอากาศทรงตัว และกลุ่มเมฆไม่มีการพัฒนาตัว			
ตะวันออก	2	5	-	-	-	-
- ระยอง	1	Caravan(2)	4	6:00	2.80	ฝนตกเล็กน้อย บริเวณชลบุรี (อ.บ่อทอง, อ.หนองใหญ่, อ.บ้านบึง)

15 มี.ค.2558 เวลา 10.00 น.
การวางแผนประจำวัน
Stand By ติดตามวิเคราะห์สภาพอากาศ
Stand By ติดตามวิเคราะห์สภาพอากาศ
stand by วิเคราะห์และติดตามสภาพอากาศ
พื้นที่เป้าหมายหวังผลหลัก
พื้นที่การเกษตรของ จ.ระยอง

ผลปฏิบัติการประจำวัน ที่ 14 มีนาคม 2558							15 มี.ค.2558 เวลา 10.00 น.
ภาค/หน่วยฯ	หน่วย ปฏิบัติการ (หน่วย)	เครื่องบิน ผล./ทอ. (ลำ)	จำนวน เที่ยวบิน (เที่ยว)	จำนวน ชั่วโมงบิน (ชั่วโมง)	ปริมาณการใช้ สารปนหลวง (ตัน/นิต)	จังหวัดที่มีการรายงานฝนตก (อำเภอ/อ่างเก็บน้ำขนาดใหญ่)	การวางแผนประจำวัน
						, อ.พนัสนิคม) ฉะเชิงเทรา (อ.แปลงยาว, อ.สนาม ชัยเขต, อ.ท่าตะเกียบ)	จ.ชลบุรี จ.ฉะเชิงเทรา จ. ปราจีนบุรี และ จ.นครนายก
- จันทบุรี	1	Caravan(3)	9	10:45	5.6	มีฝนตกเล็กน้อยกระจายหลายพื้นที่ จ.จันทบุรี (อ.แก่งหางแมว, อ.สอย ดาว, อ.เขาคิชฌกูฏ, อ.นายายอาม, อ.ท่าใหม่, อ.มะขาม, อ.ขลุง ) จ.สระแก้ว(อ.เขาฉกรรจ์, อ.วังน้ำ เย็น, อ.คลองหาด, อ.วังสมบูรณ์) จ.ตราด(อ.บ่อไร่)	Stand By ติดตามวิเคราะห์ สภาพอากาศ
ใต้	2	2	-	-	-	-	
- หัวหิน	1	Caravan(2)	4	5:10	2.8	มีฝนตกเล็กน้อยถึงปานกลาง บริเวณพื้นที่ จ.เพชรบุรี (อ.แก่ง กระจาน, อ.หนองหญ้าปล้อง, อ่าง เก็บน้ำห้วยแม่ประจันต์, ลุ่มรับน้ำ เขื่อนแก่งกระจาน)	stand by วิเคราะห์และติดตาม สภาพอากาศ
- สุราษฎร์ธานี	1	-	ไม่ปฏิบัติการฝนหลวง เนื่องจาก ความชื้นสัมพัทธ์อากาศชั้นบนต่ำ และมีกระแส ลมแรง				stand by วิเคราะห์และติดตาม สภาพอากาศ
รวม	7	10	23	-	-	-	



# กราฟข้อมูลความชื้นอากาศชั้นบน AVG RH (0-10,000 FT)

ระหว่างวันที่ 2 กุมภาพันธ์-15 มีนาคม 2558

